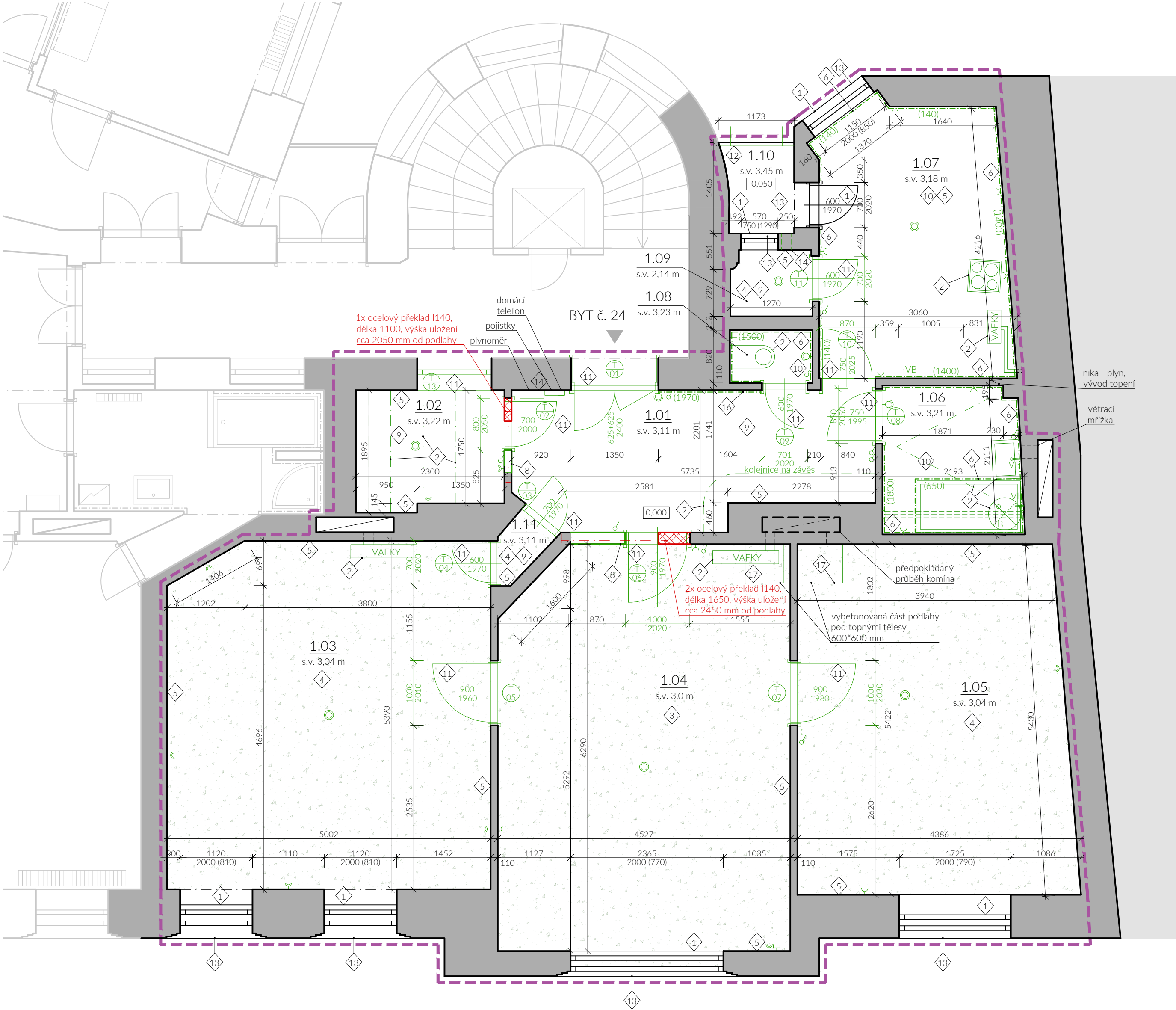


PŮDORYS STÁVAJÍCÍHO STAVU A BOURACÍCH PRACÍ



LEGENDA MATERIÁLŮ

- STÁVAJÍCÍ ZDĚNÉ KONSTRUKCE
- BOURANÉ NENOSNÉ PŘÍČKOVÉ ZDIVO Z CPP/DUTINOVÝCH TVÁRNIC
- PŘÍČKOVÉ ZDIVO Z PÓROBETONOVÝCH TVÁRNIC, TL. STĚNY 180 mm
- PŘÍČKOVÉ ZDIVO Z PÓROBETONOVÝCH TVÁRNIC TL. 150 mm
- ODSTRANĚNÍ STÁVAJÍCÍ MALBY A ŠTUKOVÉ OMÍTKY NA STROPĚ

- STÁVAJÍCÍ KONSTRUKCE
- BOURANÉ KONSTRUKCE
- NAVRHOVANÉ KONSTRUKCE
- VYMEZENÍ ŘEŠENÉHO BYTU
- HLAVNÍ VSTUP

LEGENDA ZNAČEK

- VB VÝTOKOVÁ BATERIE
- Z ZRCADLO
- B BOJLER
- Y ZÁSUVKA
- Y DVOJITÁ ZÁSUVKA
- Y DATOVÁ ZÁSUVKA
- Y VYPÍNAČ
- Y SVĚTLO NÁSTĚNNÉ
- Y SVĚTLO STROPNÍ

LEGENDA MÍSTNOSTÍ

OZN.	NÁZEV MÍSTNOSTI	PLOCHA m²	STĚNY	STROP	PODLAHA
1.01	PŘEDSÍŇ	11,09	SO, DM	RÁKOSOVÝ STROP, SO, DM	VLYSOVÉ PARKETY, 2xPVC
1.02	ŠATNA	4,16	SO, DM	RÁKOSOVÝ STROP, SO, DM	PRKENÝ ZÁKLOP, 2xPVC
1.03	LOŽNICE	26,54	SO, DM	RÁKOSOVÝ STROP, SO, DM	VLYSOVÉ PARKETY
1.04	OBÝVACÍ POKOJ	26,64	SO, DM	SDK PODHLED v. 3,0 m, DM	VLYSOVÉ PARKETY
1.05	DĚTSKÝ POKOJ	23,43	SO, DM	RÁKOSOVÝ STROP, SO, DM	VLYSOVÉ PARKETY
1.06	KOUPELNA	4,27	SO, DM, KO (1650) DVOJITÝ	RÁKOSOVÝ STROP, SO, DM	KERAMICKÁ DLAŽBA
1.07	KUCHYNĚ	12,17	SO, DM, KO (1200)	RÁKOSOVÝ STROP, SO, DM	BETON. STĚRKA, 2xPVC
1.08	WC	1,04	SO, DM, KO (1200)	RÁKOSOVÝ STROP, SO, DM	BETON. STĚRKA, 2xPVC
1.09	SPÍŽ	1,27	SO, DM	RÁKOSOVÝ STROP, SO, DM	BETON. STĚRKA, 2xPVC
1.10	BALKÓN	1,46	SO, DM	SO, DM	KERAMICKÁ DLAŽBA
1.11	CHODBA	0,61	SO, DM	RÁKOSOVÝ STROP, SO, DM	PARKETY, 2xPVC
PLOCHA CELKEM:		112,68			
SO - SOUVRVSTVÍ OMÍTKY (JÁDRO+ŠTUK), DM - DISPERZNÍ MALBA, SDK - SDK PODHLED, KO (výška) - KERAMICKÝ OBKLAD STÁVAJÍCÍ KONSTRUKCE, BOURANÉ KONSTRUKCE, NAVHRHOVANÉ KONSTRUKCE					

POPIS BOURACÍCH PRACÍ

Vyklizení a vyčištění celého bytu od stávajícího odpadu a odpadků. Nutno dbát zvýšené opatnosti a používat vhodné hygienické a ochranné pomůcky!

- Stávající výplně otvorů v obvodových konstrukcích je nutné před započítím prací zakrýt a zabezpečit proti jejich poškození - igelitová fólie + mírelon a OSB desky na parapetech. Po dokončení stavebních prací a odkrytí budou seřízeny a promazány všechny kování.
- Odstranění veškerých zařízeníacích předmětů z bytové jednotky včetně veškerého interiérového vybavení jako např. zrcadla, věšáky, madla, sušáky na prádlo apod.
- Stávající sádkartonový podhled - oškrábání stávající výmalby.
- Odstranění stávající malby a štukové omítky na stropě včetně fabionů: místnosti 1.03; 1.04; 1.05; 1.09; 1.11 (100%).
- Odstranění stávající malby a štukové omítky na stěnách (100%). V místnostech s nově navrženým SDK podhledem (1.01; 1.02; 1.06; 1.07; 1.08; 1.09) bude odstranění malby a štukové omítky provedeno nejméně 100 mm nad nově instalovaným podhledem. Výšky nových SDK pohledů jsou patrné z výkresu D.1.1.03\_Půdorys navržených úprav.
- Osekání keramického obkladu včetně stávajícího cementového lepidla. Výšky obkladů v jednotlivých místnostech jsou patrné z tabulky místností.
- Demolice veškerých rozvodů ZTI, elektroinstalace a plynu, včetně jejich záchytných systémů, pojistkové skříně, plynoměru, případně vodoměru. Odstranění koncových prvků elektroinstalace - osvětlení, zásuvek, vypínačů. Plynoměr - bude vybourána nika kolem přípojovacího potrubí plynu. Potrubí bude odřezáno, zaslepeno a zaplombováno plynáreními. Do vzniklé niky bude osazena revizní skříňka - zaplombování plynáreními.
- Posun otvoru ve stávajícím příčkovém zdivu z plných (dutinových) cihel: demontáž stávající výplně otvoru včetně obložkové zárubně, následné dozdění otvoru v rozsahu viditelném z výkresové dokumentace. Vybourání stávajícího překladu nad otvorem a podepření zdiva šikmými vzpěrami. Vybourání kapsy ve zdivu pro osazení nových nosných překladů. Osazení nových ocelových překladů s minimálním uložením 150 mm na každé straně. Osazení překladů do betonového lože. Počet, délka, typ překladu a výška uložení jsou uvedeny ve výkrese. Nosníky budou mezi sebou probetonovány, nosníky svařeny pásovou ocelí šířky 50 mm tl. min 5 mm. Po osazení překladů je možné odbourat stávající zdivo. Zazdění otvorů po stávajících překladech. Zapravení ocelových nosníků pomocí XPS, lepidla a perlinky. Perlinku zaškrábat cca 150 mm do stávající hrubé omítky.
- Odstranění nášlapných vrstev podlahových konstrukcí dle legendy místností. Výjimkou jsou vlysové parkety - ty budou ponechány a před dalšími pracemi zakruty geotextilií a OSB deskami. Odstranění nášlapných vrstev bude provedeno až na betonovou podkladní desku, dřevěný záklap nebo vlysové parkety. Odstranění podlahových listů bude provedeno ve všech místnostech (100%).
- Osekání stávající keramické dlažby včetně obroušení lepidla a odstranění nesoudržných částí podkladního betonu (sanační frézka).
- Repanse, výměna, odstranění vnitřních dřevěných výplní otvorů. Podrobně popsáno v části D.1.1.c\_01\_PSV.
- Obroušení stávajícího zámečnického prvku (provedení antikoročního nátěru). Demontáž připevněného sušáku na prádlo.
- Odstranění holubiho trusu z podlahy balkonu a venkovních parapetů oken. Podlaha balkonu bude mechanicky očištěna a omyta.
- Probourání otvoru pro vstup odvětrání hygienických místností na fasádu v obvodové zdi (otvor min. 150x150mm), po osazení VZT potrubí vyplnit pur pěnou a zaomítat.
- Demontáž stávajícího bytového rozvaděče, odpojení a výměna stávajícího napájecího kabelu od domovního po bytový jistič včetně vybourání drážek a vstupů stropními konstrukcemi, jejich zapravení, zaomítní, případně zalíšťování. Podrobně řešeno v části D.1.4.b Elektroinstalace.
- Odstranění korkového obkladu stěny včetně stávajícího lepidla. Výška obkladu 1970 mm.
- Vybourání podkladové betonové části podlahy pod kamny (o rozměru cca 600x600 mm). Vysekání přilehlých zkrácených parket a nahrazení novými parketami stejného typu a rozměrů

POZNÁMKA:

Při zaměření a zhodnocení technického stavu bytu, nebyly prováděny destruktivní sondy stávajících nášlapných vrstev a jejich podkonstrukcí. Proto je návrh nového souvrství podlah uvažován pouze za předpokladu přítomnosti materiálů uvedených ve výkresové části PD. Pokud bude při odstraňování souvrství zjištěna odchylka od navrženého stavu je nutné upravit návrh nové skladby podlahové konstrukce.

VÝPISY VÝPLNÍ OTVORŮ, ZÁMEČNICKÝCH, KLEMPÍŘSKÝCH A OSTATNÍCH PRVKŮ JSOU UVEDENY V SAMOSTATNÉ PŘÍLOZE (D.1.1.c\_DOKUMENTY PODROBNOSTÍ) A JSOU SOUČÁSTÍ TĚTO DOKUMENTACE.

INSTALAČNÍ PŘEDSTĚNY A ŠACHTY BUDOU ŘEŠENY JAKO SYSTÉMOVÉ SDK KONSTRUKCE Z PŘÍSLUŠNÝCH OCELOVÝCH PROFILŮ A SDK PANELŮ. V HYGIENICKÝCH PROSTORÁCH ČI V MÍSTECH SE ZVÝŠENÝM VÝSKYTEM VLHKOSTI (NAPŘ. PODHLED NAD SPORÁKEM) JE NUTNÉ POUŽÍTÍ IMPREGNOVANÝCH GKBI DESEK

V PŘÍPADĚ NEJASNOSTÍ, NEBO ROZPORU DOKUMENTACE SE SKUTEČNOSTÍ NEPRODLENĚ KONTAKTUJTE PROJEKTANTA!!!

GENERÁLNÍ PROJEKTANT  
ARTHEON s.r.o.  
malek@artheon.cz | +420774864464 | Křofatova 2619/45, Brno, 616 00 | www.artheon.cz

PROJEKTANT ČÁSTI

Rekonstrukce bytu Poštovská 1 - Brno, byt číslo 24

Statutární město Brno, Dominánské náměstí 196/1, Brno-město, 60200 Brno

Brno [582786]; k.ú.: Město Brno [610003], parcela č.: 145

D.1.1. Architektonicko-stavební řešení

PŮDORYS STÁVAJÍCÍHO STAVU A BOURACÍCH PRACÍ

Ing. Petr Málek

Ing. Petr Málek

Ing. arch. Jakub Soška

DPS

06/2020

1:50

02